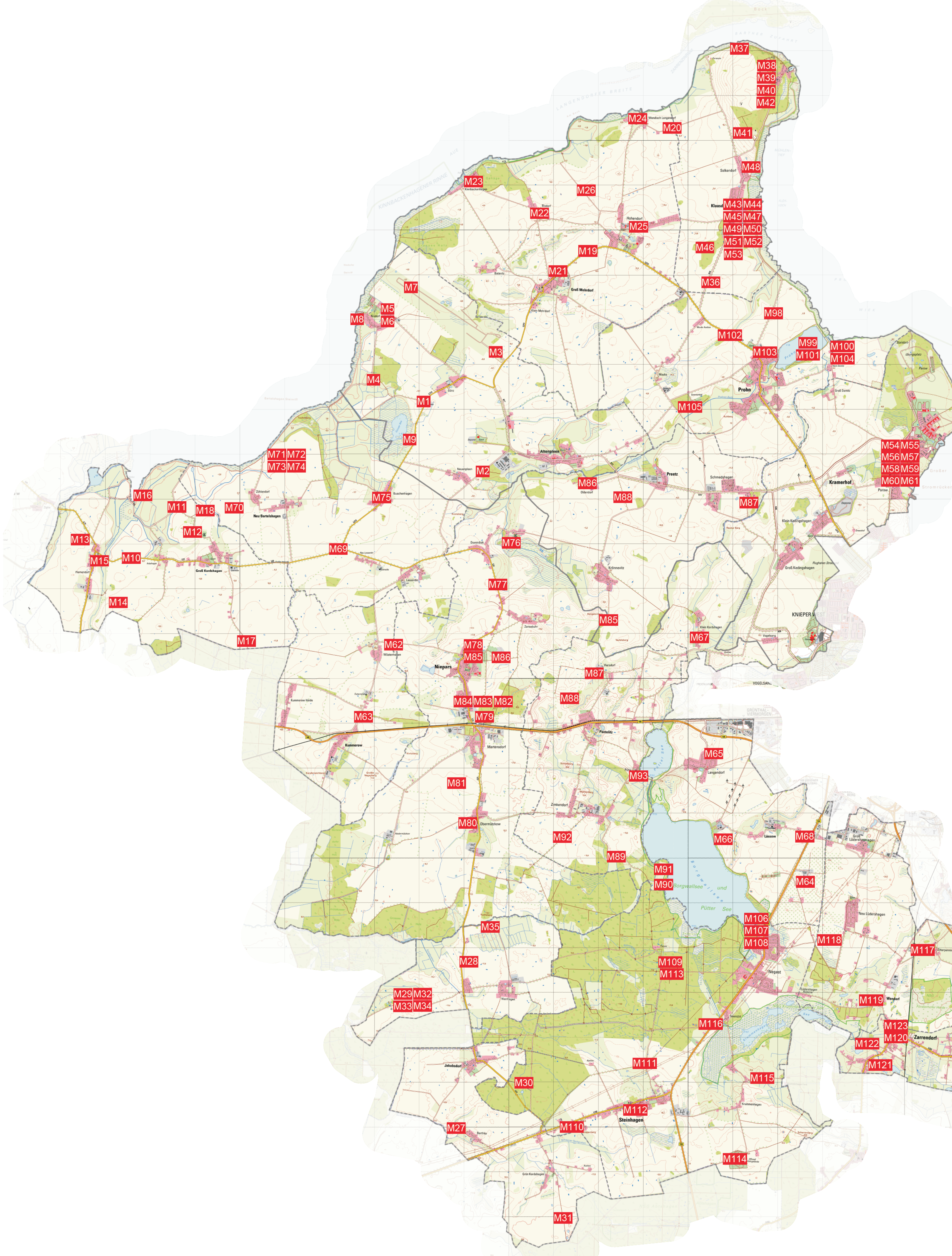


Touristisches Entwicklungskonzept für die Ämter Altenpleen und Niepars Karte - Maßnahmen



- ALLE GEMEINDEN
- A1. Beschilderungskonzept für Auto- und Radfahrer entlang der L21 und L213 für Naturbeobachtungsmöglichkeiten hinsichtlich Entfernungen, Parken etc. (I)
- A2. Beschilderungskonzept Backsteinroute Auto (II)
- A3. Unterstützung des Netzwerks „Reiten&Mehr“
- V1. Einsetzen eines Regionalprojektmanagers durch Errichtung (und Förderung) eines kleinen unternehmerischen Netzwerkes oder der Gründung eines Landschaftspflegeverbandes (I)
- V2. Aus- und Aufbau der Kooperationen innerhalb der Gemeinden und Ämter sowie mit den Ämtern Barth und Franzburg-Richtenberg (I)
- V3. Erstellung eines gemeinsamen Internetauftritts (mit Unterbereichen (Treibeltal, Waldlandschaft, Kränichküste, Vogelparkregion) unter der Maßgabe einer Namensfindung (I)
- V4. Einbindung der Internetseite unter „Fischland-Darß-Zingst“ und „Vorpommern“ (I)
- V5. Binnenmarketing zur Erhöhung der touristischen Wahrnehmung innerhalb der Ämter (I)
- GEMEINDE ALTENPLEEN
- M 1. Bau eines straßenparallelen Radweges entlang der L213 aus Richtung Buschenhagen kommend über Günz in Richtung Groß Mohrdorf (I)
- M 2. Bau eines Radweges auf dem ehem. Bahndamm entlang der vielbefahrenen Verbindungsstraße Altenpleen-Neuenpleen Richtung L21(III)
- M 3. Anbindung ehemaliger Flugplatz Niepars ans Radwegnetz (Norden: Ostseeküstenradweg, Süden L213) bei Einrichtung eines Kränichbeobachtungsplatzes
- M 4. Gestaltung und Information am Abzweig Ostseeküstenradweg KRANORAMA (I)
- M 5. Erweiterung Gutshaus Nisdorf um Radlerunterkunft und Radservicestation(I)
- M 6. Errichtung einer Kaffeebar auf dem Gutshofgelände (I)
- M 7. Kränichbeobachtungsstation ehem. Flugplatz Nisdorf (II)
- M 8. Öffnung des Hafens Nisdorf als Wasservanderrastplatz und/oder öffentliche Zugänglichkeit zum Bodden innerhalb der Ortslage (I)
- M 9. Erhaltung des Beobachtungsstandes am Günzer See (II)
- GEMEINDE GROSß KORDSHAGEN
- M 10. Bau eines straßenparallelen Radweges entlang der L21 aus Richtung Zickendorf über Flemendorf und Groß Kordshagen in Richtung Neu Bartelshagen bzw. Richtung L213 (I)
- M 11. Gestaltung und Information am Abzweig Ostseeküstenweg Richtung Groß Kordshagen (Camping, Café, Reiterhof) (I)
- M 12. Wiedereröffnung des Campingplatzes Groß Kordshagen (I)
- M 13. Aufwertung Kränich-Üttkie (III)
- M 14. Wegeverbindung Ende vorhandener Stichweg Arshagen Richtung vorhandener Stichweg Flemendorf (III)
- M 15. Kirche Flemendorf in das Projekt „Offene Kirchen“ einbinden (II)
- M 16. Zugänglichkeit Hafen für Wasservandere sichern (II)
- M 17. Sicherung einer Wegeverbindung von Groß Kordshagen in Richtung Kummerower Heide als Alternativroute Barth-Stralsund mit Anschluss an bestehenden Radweg an der Bundesstraße B105, Teilausbau notwendig (II)
- M 18. Anlage eines Verbindungsweges nördlich Groß Kordshagen nach Neu Bartelshagen als direkte Verbindung zw. Campingplatz Groß Kordshagen und Hafen Zühlendorf (I)
- GEMEINDE GROSß MOHRDORF
- M 19. Bau eines straßenparallelen Radweges entlang der L213 aus Richtung Günz kommend über Groß Mohrdorf und Hohendorf in Richtung Prohn (Abschnitt Groß Mohrdorf Prohn bereits in Planung) (I)
- M 20. Umverlegung bzw. Routenoption des Ostseeküstenradweges zur Anbindung des Hafens Barhöft mit Aussichtsturm und Ausstellung (I)
- M 21. Bereinigung der ungenügenden Parkplatzsituation im Bereich des Kränichinformationszentrums (I)
- M 22. Anlage eines Parkplatzes in Bisdorf und fußläufiger Ausbau der Zuwegung zur Beobachtungshütte Bisdorf (II)
- M 23. Sicherung der öffentl. Zugänglichkeit zum Hafen in Kimbackenhagen (I)
- M 24. Zugänglichkeit des Hafens Wendisch Langendorf für Wasservandere gewährleisten (II)
- M 25. Unterstützung einer mögl. touristischen Ausrichtung des Reiterhofes in Hohendorf (II)
- M 26. Ausweisung von Reitplätzen und/oder Reitwegen um den Reiterhof in Hohendorf (II)
- GEMEINDE JAKOBSDORF
- M 27. Anlage eines Wanderweges ausgehend von Bertkibe in Richtung Westen entlang des Berthkegrabens bis zum Pilgerweg Jakobsweg (in Verbindung mit R27) (I)
- M 28. Ausweisung einer Nord-Süd-Radwegverbindung entweder als straßenparalleler Radweg entlang der L21 oder als Alternativweg unter Nutzung der Barthebrücke (I)
- M 29. Aufwertung des ehemaligen Klosterversorgungsgutes Endingen durch Überarbeitung der Informationstafeln und großformatige Fotobespannungen (II)
- M 30. Klärung des originären Verlaufes des Zubringers zum Pilgerweg Jakobsweg Richtung Richtenberg, Wiederaufnahme der Wegeverbindung, Ausschilderung, Schaffung einer Pilgerunterkunft, Einbeziehung der Pension in Jakobsdorf (II)
- M 31. Herstellung einer Wegeverbindung ausgehend von Grün Kordshagen in Richtung südlich gelegenen Wald durch Anlage einer Grabenquerungsmöglichkeit und Anschlusswegstück durch den Wald bis zum vorhandenen Weg nach Steinhagen (II)
- M 32. Aufnahme des Kloster Endingen in die Gartenroute MV und damit auch überregionale Bekanntmachung der Parkfeste und Konzerte (I)
- M 33. Sanierung Parkbühne Kloster Endingen (II)
- M 34. Ausschilderung, Routenbindung der Wanderreiterunterkunft am Kloster Endingen, Wiederherstellung Außenbereich (Bärenklau) (I)
- M 35. Anlage und Ausschilderung eines Wanderradweges vom Klosterversorgungsgut Endingen unter Einbeziehung des ehem. Franzosenfriedhofs und weiterer im Wald befindlicher Denkmale (II)

- GEMEINDE KLAUSDORF
- M 36. Anlage eines straßenparallelen Radweges an der K10 von der L213 bis nach Klausdorf und Ausschilderung Barhöft an der L213 (I)
- M 37. Umverlegung des Ostseeküstenradweges zur Anbindung von Barhöft mit Hafen, Aussichtsturm und Ausstellung (I)
- M 38. Erweiterung Hafen Barhöft (I)
- M 39. Etablierung von Ausflugsschiffahrt (I)
- M 40. Informationsschild Ortseingang Barhöft zur Übersicht und weitere Ausschilderung im Gemeindegebiet (II)
- M 41. Ausbau der Kiesgrube als Erlebnisbereich (II)
- M 42. Gestaltung der Außenanlagen Nationalparkausstellung (II)
- M 43. Herstellung der Sichtachsen Gutshaus-Badestelle-Bodden in Klausdorf (II)
- M 44. Vermarktung des Gutshaus und des Obstgartens Klausdorf in der Gartenroute MV (I)
- M 45. Anlage eines Kneipp-Pfad im Bodden, Sicherung der Badestellen in Barhöft und Klausdorf (I)
- M 46. Ausweisung von Erholungswald westlich von Klausdorf (II)
- M 47. Prädikatisierung von Klausdorf als Erholungsort (II)
- M 48. Zugänglichkeit Hafen Solkendorf für Wasservandere gewährleisten (II)
- M 49. Bereitstellung von Personal- und Finanzmitteln zur Sicherung des „Vorpommernhus“ als touristischer Anlauf- und Informationspunkt und Veranstaltungsort (I)
- M 50. Unterstützung der touristischen Anbieter zur Etablierung eines wettbewerbsfähigen Wellnessangebotes wie Schwimmbad, Sauna etc. (II)
- M 51. Fortführung des Projektes „Grüne Kliffkunst“ in Barhöft (II)
- M 52. Organisation von Lesungen, Konzerten, Ausstellungen etc. im Verbund „Vorpommernhus“ und gastronomische Einrichtungen (I)
- M 53. Veranstaltungskalender erstellen und überregional vermarkten (II)
- GEMEINDE KRÄMERHOF
- M 54. Erstellung einer denkmalpflegerischen Zielstellung als übergeordnete Planung zur Weiterentwicklung des Gutshausensees Parow (II)
- M 55. Machbarkeitsstudie zur Aufbereitung des „Themas ‚Raiten‘“, im Zuge dessen Prüfung Hintergrund Herr von Langen, 1. Deutscher Olympiasieger im Springreiten und ehemal. Eigentümer des Gutshauses (II)
- M 56. Anlage eines naturnahen Badestrandes als Ergänzung zum Ferienhausbetrieb evtl. in Verbindung mit Kneipp-Pfad (I)
- M 57. Ausbau eines Wasservanderrastplatzes in Parow mit 200 Liegeplätzen und weiteren Infrastruktureinrichtungen (I)
- M 58. Etablierung von Ausflugsschiffahrt (I)
- M 59. Überarbeitung der vorhandenen Angebote der Minimanufaktur hinsichtlich touristischer-Nutzung und Ergänzung, Veranstaltungskalender (I)
- M 60. Umsetzung des LEADER-Projektes „Gärtnerlei Parow“ und entsprechende Vermarktung und Bewerbung (I)
- M 61. Einbindung Gutshausensees Parow an Gartenroute M-V (I)
- GEMEINDE KUMMEROW
- M 62. Sanierung des Verbindungsweges Wüstenhagen - Niepars Ausweichstrecke zur viel befahrenen Nord-Süd-Verbindung entlang der L21 (II)
- M 63. Recherchen zum ehemaligen Wohnstandort „Kummerower Mühle“ zur möglichen Aufbereitung als Rast- und Informationsstation (III)
- GEMEINDE LÜSSOW
- M 64. Erzeugung & Vermarktung reg. Produkte in Zusammenarbeit mit dem Obstgut „Am Borgwallsee“ (II)
- M 65. Vermarktung der Schaurinkerei Langendorf (II)
- M 66. Einbindung des Wasserverkes Lüssow durch die Anlage eines Lehr- und Wanderweges „Rund um den Borgwallsee“ (I)
- M 67. Unterstützung des Vorhabens Thai-Chi-Zentrum Klein Kordshagen (II)
- M 68. Ausschilderung und Besucherlenkung ausgehend vom Radweg Hamburg-Rügen (I)
- GEMEINDE NEU BARTELSHAGEN
- M 69. Bau eines straßenparallelen Radweges entlang der L21 und der L213 aus Richtung Groß Kordshagen kommend (I)
- M 70. Anlage eines Verbindungsweges nördlich Groß Kordshagen nach Neu Bartelshagen als direkte Verbindung zw. Campingplatz Groß Kordshagen und Hafen Zühlendorf (I)
- M 71. Gastronomische und sanitäre Einrichtungen am Ostseeküstenradweg mit Badestelle, evtl. Etablierung oder Einbindung einer Radservicestation (I)
- M 72. Hinweise auf Regionales und Übernachtungsmöglichkeiten in der Gemeinde am Ostseeküstenradweg (II)
- M 73. Anlage eines Kneipp-Pfad im Bereich Hafen Zühlendorf (I)
- M 74. Ausbau Hafen Zühlendorf für Wassersportangebote (Kanu, Tretboot, Surfen, Kiten) (I)
- M 75. Öffnung des Mehrzweckgebäudes Buschenhagen und Erweiterung um touristische Angebote auch in Zusammenarbeit mit „meergLück“ in Buschenhagen (III)
- GEMEINDE NIEPARS
- M 76. Ergänzende Angebote im Naturcamp „Zwei Birken“ in Duwendick z.B. durch Badeteich, Wellnessangebote bzw. zur Etablierung eines Ausflugsplatzes (I)
- M 77. Anlage eines Radweges entlang der L21 (I)
- M 78. Einrichtung eines Cafés am nördl. Ortsrand von Niepars (I)
- M 79. Einrichtung einer Radlerunterkunft im ehemaligen Bahnhofsgebäude in Martensdorf (II)
- M 80. Inwertsetzung der ehemaligen Gutsanlage Obermützow (II)
- M 81. Reitwegeverbindungen Reiterhof Gränert in Martensdorf und Reitverein Obermützow zu umliegenden Reiterhöfen (II)
- M 82. Prüfung der Ausweisung des östlich Niepars gelegenen Waldes als Erholungswald (II)
- M 83. Storchennest e.V. in Niepars Öffnung und Erweiterung touristisch nutzbarer Angebote z.B. freizeit- oder erlebnispädagogische Jugendarbeit (II)
- M 84. Umgestaltung der Freiflächen am südlichen Ortseingang von Niepars durch Anlage eines Mehrgenerationen-Erlebnisbereiches in Verbindung mit Erholungswald und Storchennest e.V. (I)
- M 85. Einbindung der Kirche Niepars in das Projekt „Offene Kirchen“ (II)
- M 86. Entwicklung des Geländes der Schießanlage im Zusammenhang mit der Jugendbegegnungsstätte als Sport-Erlebnis-Bereich (II)
- GEMEINDE PANTELITZ
- M 87. Touristischer Ausbau und Einbindung des Islandpferdehofes in Viersdorf (II)
- M 88. Reitwegeverbindungen zu umliegenden Reiterhöfen (Martensdorf und Reitverein)
- M 89. Sanierung des Radweges um den Borgwallsee für den Abschnitt Zickendorf-Gemeindegrenze (Steinhagen) (I)
- M 90. Anlage eines Lehr- und Wanderweges „Rund um den Borgwallsee“ (II)
- M 91. Inwertsetzung des namensgebenden slawischen Burgwalls am Rundweg „Borgwallsee“ als Erlebnis-, Informations- und Raststation (II)
- M 92. Ausbau des Weges von Zickendorf nach Gehag (II)
- M 93. Aufarbeitung, Bekanntmachung und Inwertsetzung der (einstigen) ortsansässigen regional bedeutsamen Personen von Pütte (III)

- GEMEINDE PREETZ
- M 94. Wiedereinrichtung von Wegeverbindungen ausgehend von Krönwitz in Richtung Zansehnde und Viersdorf zum Aufbau eines Wanderwegesnetzes (I)
- M 95. Touristische Einbindung des Vorhabens „Therapeutisches Reiten“ Oldendorf (II)
- M 96. Einbindung der Fledermausquartiere im ehem. Funkerbunker in Naturerlebnisse (II)
- M 97. Anlage eines Radweges von Krönwitz nach Oldenburg (II)
- GEMEINDE PROHN
- M 98. Umsetzung des ferienparks „Kranichrast“ mit Hotel, Mehrzweckhalle, Caravan-Stellplatz, Fahrradverleih etc. (I)
- M 99. Einheitliche Ausschilderung und Inwertsetzung des Bereiches Prohn, Prohner Stausee, Bodden, Badestelle Ostseeküstenradweg, Hafen Klein Damitz (I)
- M 100. Anlage von sanitären und gastronomischen Einrichtungen oder Prüfung der Öffnung vereinsinterner Sanitäreinrichtungen Hafen Klein Damitz für Radwanderer am Ostseeküstenradweg (I)
- M 101. Anlage Naturbeobachtungspunkte Prohner Stausee, Prohner Wiek, Graureiter- und Komoranke (II)
- M 102. Anlage eines straßenparallelen Radweges entlang der L213 von Prohn Richtung Hohendorf (I)
- M 103. Nutzung vorhandener sporttouristischer Ansätze und vorhandener Sportanlagen durch Etablierung und Erweiterung des Angebotes um Übernachtungs- und Trainingsmöglichkeiten (II)
- M 104. Zugänglichkeit Hafen Klein Damitz für Wasservandere (II)
- M 105. Gutshaus Sommerfeld Versuch Erhalt, Sicherung, Sanierung, touristische Inwertsetzung (III)
- GEMEINDE STEINHAGEN
- M 106. Anlage eines Tourismusinformations- und Naturschutzhauses im Bereich Fischerswiese Negast (II)
- M 107. Anlage einer Aussichts- und Beobachtungsplattform am Borgwallsee im Bereich Fischerswiese Negast (I)
- M 108. Gestaltung der Freizeitanlagen um Touristeninformationspunkt und Aussichtsplattform zur Umweltbildung (II)
- M 109. Anlage eines Lehr- und Wanderweges „Rund um den Borgwallsee“ (II)
- M 110. Einbindung der Erdholländerwindmühle in Steinhagen in touristische Angebote (II)
- M 111. Gestaltung von Kreuzungspunkten entlang des Fernradweges Hamburg-Rügen mit Informations- und Erlebnisstationen, um die Region „offensiv“ an das überregionale Netz anzubinden und zur Anbindung gastronomischer Angebote, Sehenswürdigkeiten (I)
- M 112. Prüfung der Einbindung des Parkgartens Steinhagen mit altem Obstbaumbestand an die Gartenroute M-V (II)
- M 113. Prüfung der Ausweisung von Erholungswald nördlich von Negast und Steinhagen (II)
- M 114. Erlebnisbereich Zingst Offroadgelände (II)
- M 115. Ausschilderung des Pilgerweges Jakobsweg als Wanderweg durch das Gemeindegebiet (II)
- M 116. Anlage eines Caravan-Stellplatzes in Negast (I)
- GEMEINDE WENDORF
- M 117. Einbindung des Findlingsgartens in Zitterpenningshagen in regionale Radrouten (II)
- M 118. Ergänzung des Wegenetzes durch Anlage einer Verbindung von Neu Lüdershagen nach Negast (II)
- M 119. Touristische Angebotsergänzung und Einbindung des Reiterhofes in Wendorf (II)
- GEMEINDE ZARENNDORF
- M 120. Vermarktungsansatz „Schlafen im Grünen“ und „Mit der Bahn in die Stadt“ ausbauen (II)
- M 121. Einrichtung Erlebnis-, Informations- und Raststation im Bereich der ehemaligen Torfstiche mit Aufbereitung der Historie (I)
- M 122. Einrichtung einer Badestelle mit Steg am See nördlich der Waldstraße als ergänzendes Freizeitangebot für Radfahrer und Pilger im südlichen Bereich der Region (I)
- M 123. Aufwertung des Parkbereiches am Landgasthof Zarenndorf durch die Anlage eines Erlebnisplatzes (II)